

Bygga, bo
och miljö

Ortsanalys Trekanten



Innehåll

Ortsanalys Trekanten	5	Funktioner	27
Bakgrund	5	Handel och service.....	27
Geografi	6	Offentlig verksamhet	27
Läge.....	6	Industri och produktion.....	27
Karaktär	6	Kultur, fritid och idrott	27
Befolkning.....	6	Trafik	29
Historia	8	Gång- och cykeltrafik	29
Kulturmiljö	10	Kollektivtrafik.....	29
Planeringsförutsättningar	11	Biltrafik och vägstruktur.....	31
Allmänna intressen för infrastruktur		Järnväg.....	31
och kultur	11	Teknisk infrastruktur	32
Allmänna intressen för natur		Vatten och avlopp.....	32
och vatten	11	Elektroniska kommunikationer	32
Tidigare översiktlig planering	11	Regionen	34
Detaljplaner och tomter.....	14	Kommunikationer och pendling	34
Utbyggnad och markägandeförhållanden	16	Fysiska strukturer	36
Landskap och natur	18	Barriärer.....	36
Landskapets karaktär	18	Stråk.....	36
Markförhållanden	19	Knutpunkter	36
Grönstruktur och upplevelsevärden	21	Mötesplatser.....	36
Bebyggelse	23	Landmärken	36
Bebyggelsestruktur.....	23	Utblickar.....	36
Landmärken	24	Områden.....	36
Centrumkärna.....	24	Slutsats	38

Samhällsbyggnadskontoret
Planeringsenheten

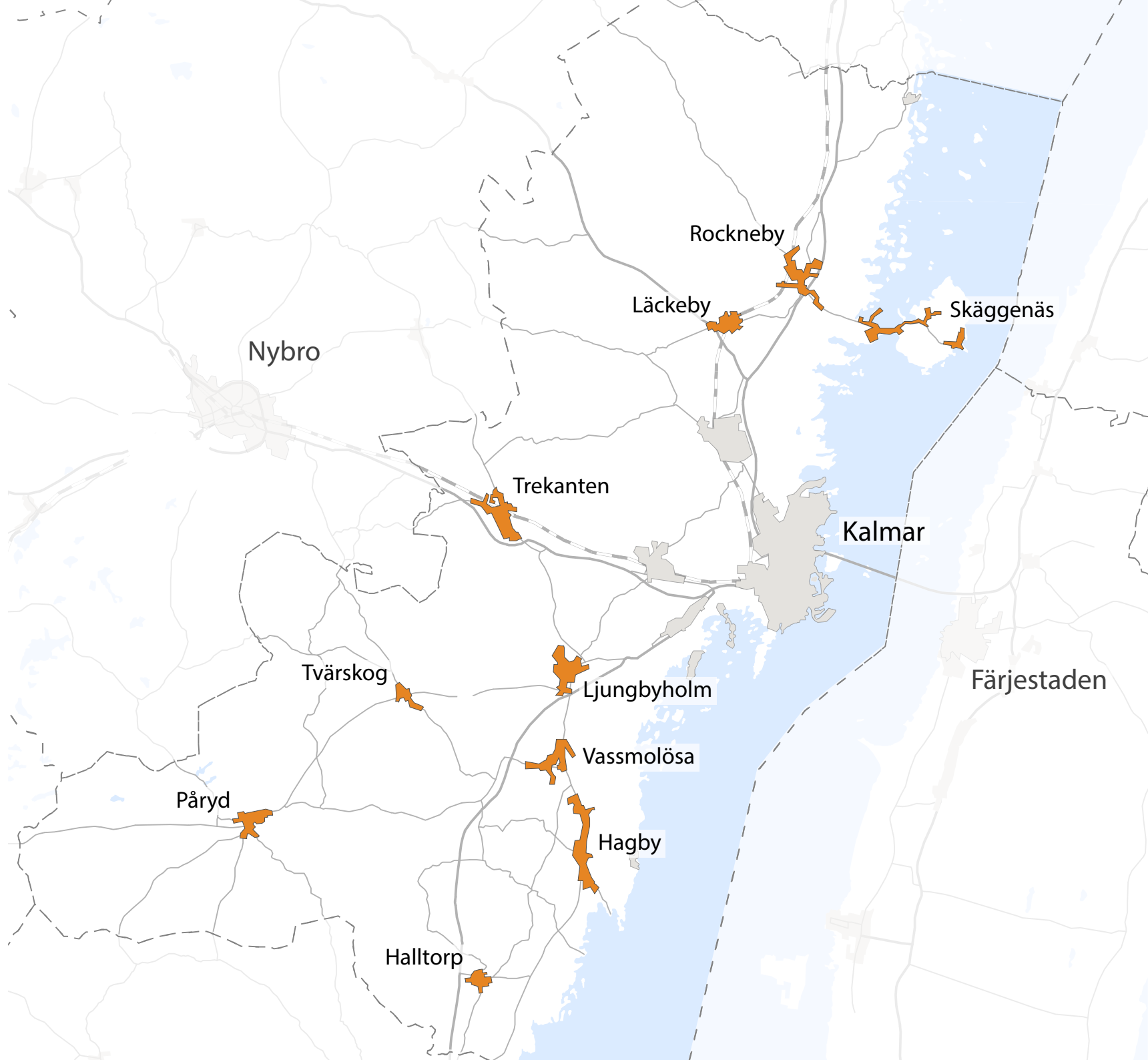
Ortsanalysen har tagits fram av:

Matea Corkovic, praktikant planeringsenheten
Elin Lilja, praktikant planeringsenheten
John Ljungberg, praktikant planeringsenheten
Anna Wiström, praktikant planeringsenheten

Under ledning av:

Lena Nordenlöw, planchef
Elena Bäcklund, planarkitekt

Illustration, framsida: John Ljungberg



ORTSANALYS TREKANTEN

Bakgrund

Kalmar har som ambition att hela kommunen ska leva. Merparten av Kalmars stadsbyggnadsprojekt är emellertid koncentrerade till Kalmar stad. För att hela kommunen ska kunna växa och bidra till att utveckla kommunen, krävs det att även de mindre tätorterna i stadens omland uppmärksammas i planeringsarbetet.

Som viktig utgångspunkt i all fysisk planering, krävs det att det finns kunskap om platsens förutsättningar innan ett förändringsarbete kan inledas. En ny översiktsplan för 2030 med sikte mot 2050 håller på att upprättas. Planeringsenheten har därför under sommaren 2019 tagit fram flera ortsanalyser, för att kartlägga orternas förutsättningar och utvecklingsmöjligheter. Ortsanalyserna fungerar som underlag till den nya översiktsplanen, men de ska även fungera som underlag för övriga kommunala projekt.

De orter som omfattats av analysarbetet är sex större tätorter i Kalmar kommun, i bokstavsordning:

- Halltorp
- Läckeby
- Trekanten
- Tvärskog
- Rockneby samt Drag och Skäggenäs
- Vassmolösa och Hagby

Rinkabyholm, Smedby och Lindsdal omfattas inte av ortsanalysarbetet, utan behandlas istället tillsammans med Kalmar centralort. I Påryd och Ljungbyholm finns redan färdiga ortsanalyser.

Ortsanalysen är uppbyggd med en inventeringsdel och sedan följt av en fysisk strukturanalys.

GEOGRAFI

Läge

Trekanten är en tätort med drygt 1500 invånare som ligger i de västra delarna av Kalmar kommun, nära gränsen till Nybro kommun i Ljungby distrikt. Samhället ligger längs med riksväg 25 samt utmed järnvägssträckan Kalmar-Emmaboda i ett landskap med både skog och odlingsmark. Trekanten omges av de två åarna Ljungbyån och Smedstorpsån som flyter samman söder om samhället. Trekanten ligger mellan Kalmar och Nybro med cirka 15 kilometer till vardera stad och fungerar som serviceort för sin omgivning.

Karaktär

Trekanten ligger i ett flackt landskap och omges av både skog, odlingsmark och åar. När järnvägen drogs fram i slutet på 1800-talet anlades en station i Trekanten. Tack vare stationen började Trekanten växa fram till att bli ett utpräglat stationsområde och den bidrog även till att många små tillverkningsindustrier växte fram på orten, vilka också har satt sin prägel. Sedan Nya vägen byggdes har samhället växt allt längre ifrån stationen och istället utvecklats mot riksväg 25. Trekanten är idag ett servicesamhälle med bland annat livsmedelsaffär, skola, idrottshall och pizzeria. Trekanten har flera välbevarade äldre byggnader och ett bebyggelsemönster som tydligt visar hur orten har utvecklats genom tiderna. I december 2015 öppnades järn-

vägsstationen igen vilket har gjort det möjligt för människor att lättare kunna ta sig till Kalmar och övriga regionen. Den nya pendeltågsstationen är något som utmärker Trekanten i Kalmar kommun.

Befolkning

Folkmängden i Trekanten har ökat från knappt 700 invånare år 1960 till drygt 1 500 invånare idag. Befolkningstillväxten var stor under 1960- och 1970-talen men stagnerade sedan till början av 2000-talet då befolkningstillväxten kom igång igen. Mellan 2005 och 2015 ökade folkmängden med över 300 personer eller 26 procent. De tre senaste åren har folkmängden stått stilla.

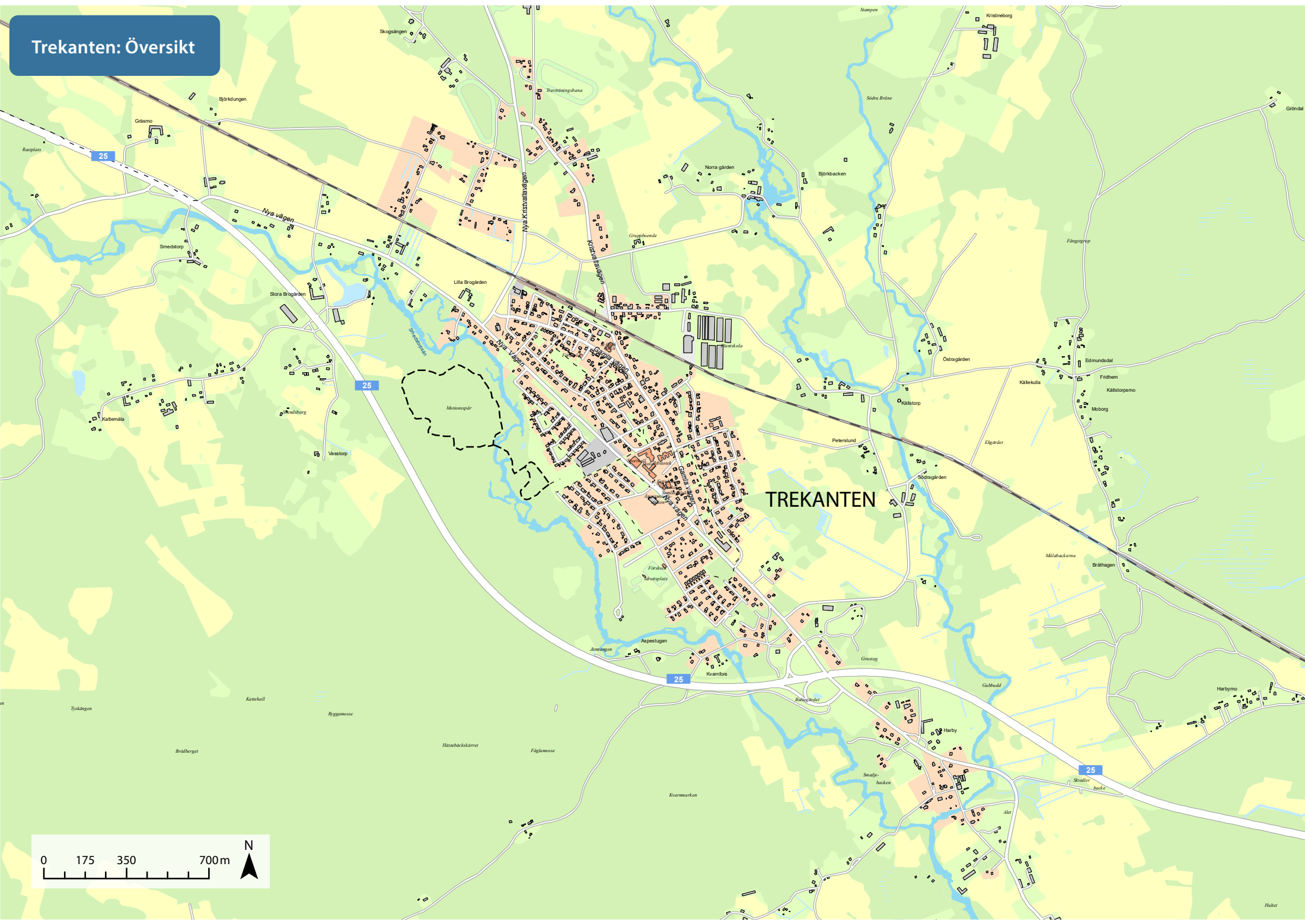
Trekanten har fler födda än döda men fler utflyttade än inflyttade. De inrikes flyttningarna ger ett underskott, det vill säga fler flyttar ut än in, medan de utrikes flyttningarna ger ett överskott. Utflyttningen inom kommunen går främst till Kalmar. Trekanten har en inflyttning av småbarnfamiljer men utflyttning av unga vuxna. Utmärkande för åldersstrukturen är en betydligt högre andel barnfamiljer än kommunen som helhet och en lägre andel äldre. Detta bidrar till att Trekanten är den tätort i kommunen som har lägst medelålder, 37,2 år. Åtta procent av befolkningen i Trekanten är utrikes född vilket är lägre än i kommunen som helhet. Bland den vuxna befolkningen har 38 procent en eftergymnasial utbildning vilket även det är lägre än i kommunen som helhet.

Bostadsbeståndet består av framförallt egenägda småhus (86 procent) vilket är en, relativt mot de andra tätorterna i kommunen, hög andel. Inga bostadsrätter finns. 10 procent av bostadsbeståndet är hyresrätter i flerbostadshus. I Trekanten finns också cirka 20 specialbostäder. I snitt bor det 2,58 personer per hushåll i Trekanten. Detta gör Trekanten till den tätort utanför staden (boendetätheten är högre i Rinkabyholm, Boholmarna och Dunö samt i Lindsdal) med högst boendetäthet. En bidragande orsak är att Trekanten har en hög andel större hushåll. 29 procent av de 585 hushållen är hushåll med 4 eller fler personer. Andelen mindre hushåll, 57 procent, är låg.

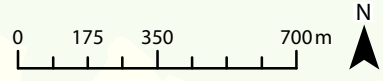
Trekanten är efter Ljungbyholm den tätort utanför staden som har lägst biltäthet per 1000 invånare, 411 bilar per 1000 invånare. 30 procent av hushållen i Trekanten har ingen bil. Av de 70 procent som har bil har 16 procent av hushållen mer än en bil.

Antalet arbetstillfällen i Trekanten är jämnt fördelade mellan kvinnor och män. Av de 227 personer som har sin arbetsplats i Trekanten är 110 män och 117 kvinnor. Offentligt dominerade tjänster står för 48 procent och privat dominerade tjänster för 23 procent av arbetstillfällena. Antalet arbetstillfällen, främst inom transport och utbildning, har ökat mellan 2008 och 2017.

Trekanten: Översikt



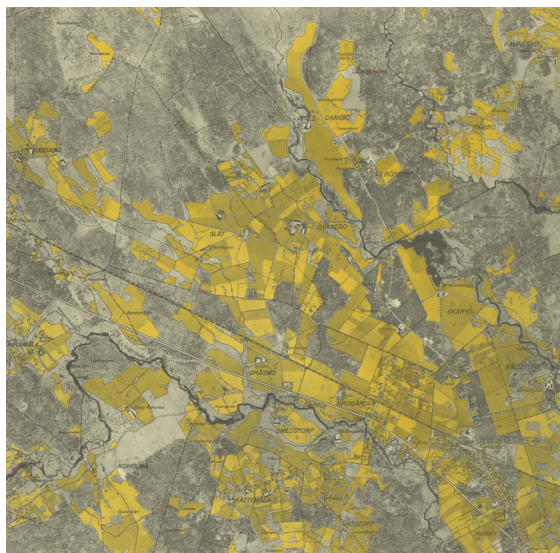
TREKANTEN



HISTORIA

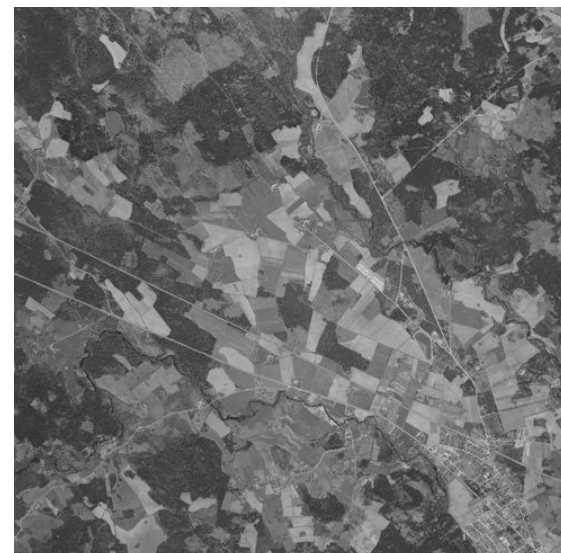
Den äldsta kända byn i närheten av Trekanten är Harby, med spår från 1391. Harby var den största byn i området innan stationssamhället Trekanten. Trekanten kom till på Harbys marker och var byns utmark fram till laga skifte kring 1830 då Harby flyttades närmare Trekanten. År 1874 invigdes järnvägsstationen vid sträckan Kalmar-Emmaboda. Innan järnvägen började byggas fanns vid den södra änden av Gamla vägen endast några backstugor och en rastplats för resande människor. Det som medverkade till stationens placering var närheten till Fredriksströms bruk, Harby by, Källstorp och vägskalet mellan landsvägarna till Nybro-Kalmar och Kristvalla. Det är även denna korsning som har gett Trekanten sitt namn då korsningen bildar en trekantsyta. Idag är detta korsningen mellan Gamla vägen och Kristvallavägen sydost om S:t Olofs kyrka som byggdes under 1910-talet.

I början av 1800-talet ökade befolkningen kraftigt i Sverige och de många arbetstillfällena lockade nya invånare till Trekanten. Det var först när järnvägen drogs fram som orten utvecklades till ett samhälle. Stationssamhället utvecklades främst i närheten av stationen och grustaget längs med Gamla vägen och Kristvallavägen som rör sig längs med Ljungbyholmsåsen. Norr och söder om samhället fanns jordbrukets gårdsbebyggelse men även malmbebyggelse. Förutom bostäder etablerade sig hantverkare och handlare kring stationen och värdshuset i Harby flyttades hit. Stationen bidrog även till att



etableringen av träindustrier ökade i området. Norr om stationen anlades på 1880-talet en bobinfabrik och den tillverkade komponenter som tunna trådar rullades på, så kallade bobiner. Den var en av de största fabriksanläggningarna i Trekanten men den brann ner på 1920-talet. Bobinfabriken och stationen gjorde att Trekanten växte kraftigt kring sekelskiftet 1900 fram till mitten av 1920-talet.

På 1930-talet började jordbruksmark tas i anspråk och ett flertal handelsträdgårdar startades. Men framförallt var det träindustrierna som var ett stående inslag i Trekanten på grund av dess läge i en skogsrik bygd. Dessa lades dock ner efter hand och istället sysselsatte sig människor genom små specialiserade service- och hantverksföretag. På var



och varannan tomt fanns någon form av hantverks- eller fabriksrörelse och samhället blev bygdens hantverkscentrum och en av de större industriorterna i Kalmar kommun. Trekanten växte vid den här tiden främst söder om stationen, utefter landsvägen mot Kalmar samt i området norr om järnvägen vid Mejerigatan, och det var framförallt småhus som byggdes.

1936 fick landsvägen mellan Kalmar och Nybro en ny sträckning genom Trekanten, idag Nya vägen. Ny mark blev tillgänglig och bebyggelsen och samhället växte ut kring den nya landsvägen, främst i nordlig riktning. I området mellan den äldre bebyggelsen och Nya vägen byggdes egnahemsbostäder och mindre industrier. På 1950-talet började samhällsservicen byggas ut i Trekanten och en ny skola byggdes då barnen tidigare gått i skola i Hagby och Brogården. Samhället fortsatte att byggas ut söder om Nya vägen mot Smedstorpsån under 1960-talet men persontrafiken vid Trekantens järnvägsstation lades ner i maj 1967. I början av 1990-talet byggdes vägen söder om Trekanten, som blev den nya sträckningen för riksväg 25. 1992 upprättades en detaljplan för nya bostäder öster om Gamla vägen och området byggdes ut runt 2010. Trekanten tillhör det som tidigare kallades för Ljungby socken men som enligt den nya indelningen, som infördes i januari 2016, idag heter Ljungby distrikt.



Kulturmiljö

Omkring Trekanten finns ett flertal miljöer som är utpekade som särskilt intressanta kulturmiljöer som har bidragit till Trekantens utveckling och läge.

Fredriksströms bruksanläggning ligger vid Ljungbyåns norra utlopp där ån utgjorde energikälla. Fredriksström är en av få tidigare industrianläggningar i kommunen där industrilokalerna finns kvar och är välbevarade. Bruket bestod bland annat av ett gjuteri och handpappersbruk. Industrin var i bruk fram till slutet på 1800-talet och numera är bruks-handeln och brukskapellet rivna. Gjuteriet är byggt med korsvirkesteknik, vilket är en vanlig teknik för trakten, och finns kvar än idag. Den gamla bruksdammen bildar en vattenspegel och landskapet kring denna utgör ett särdrag med bland annat stora lövträd. I Fredriksström utgör kulturlandskapet höga värden med hagmark, lövträdsskog, å med dammar, allé, enstaka stora träd och vägar. Även bebyggelsen har höga värden då det är en tidig industrimiljö med lantbruksgård, industribyggnader och ekonomibygnader. Området är delvis lokaliserat inom ett område för riksintresse för naturvård.

Källstorps by som ligger nordost om Trekanten har anor från 1536. I början av 1800-talet hade Källstorp tre bylägen. Dessa bylägen består idag av Norragården, Östragården och Södragården. Norragården ligger, som namnet antyder, norr om de andra gårdarna utmed Ljungbyån. Ån är dämnd och vid gården finns två dammar och ett vattenfall, ute i ån ligger ett litet hus på en holme.

Dessa värden skapar en vacker miljöbild. Väster om Norragården finns fruktodlingar och vägen fram till gården kantas av en allé. Södragården ligger söder om järnvägen och där åarna Ljungbyån och Gunnaboån flyter samman och Östragården ligger norr om. Vid Östragården ligger Källstorpsmo där backstugor och torp skapar en miljö kring ett väggors. Källstorp ligger delvis inom område för riksintresse för naturvård och kulturlandskapet runt omkring med hagmarker, lövträdsskog, öppet odlingslandskap, å och dammar, stenvälsbro, allé och stenvälsbro utgör viktiga värden. Bebyggelsen bidrar även den till miljön med sina äldre gårdsmiljöer, sågkvarn och backstugor.



PLANERINGSFÖRUTSÄTTNINGAR

Allmänna intressen för infrastruktur och kultur

Riksväg 25, som sträcker sig från Kalmar till Halland, går strax söder om Trekanten och är av riksintresse för anläggningar enligt Miljöbalkens 3 kap. 8 § då marken anses särskilt lämplig för kommunikationer. Denna sträcka är viktig för arbetspendling, den regionala utvecklingen och ingår i ett prioriterat kollektivtrafikstråk. Vägen ingår i det nationella stamvägnätet som riksdagen fastställt och är av särskild nationell betydelse då den är en viktig tvärförbindelse mellan vägarna E6, E4 och E22 i södra Sverige. Den ska därmed så långt som möjligt skyddas mot åtgärder som kan påtagligt försvåra tillkomsten eller utnyttjandet av dessa. Riksväg 25 ingår även i det rekommenderade vägnätet för farligt gods.

Järnvägsbanan norr om Trekanten, där även Trekanten station finns, är av riksintresse för anläggningar särskilt lämpliga för kommunikationer enligt Miljöbalkens 3 kap. 8 §. Sträckan, kust till kustbanan, är av interregional betydelse och trafikeras av såväl gods- som persontåg. Kust till kustbanan sträcker sig från Göteborg till Kalmar samt Karlskrona via bland annat Borås, Värnamo och Alvesta. Detta område ska skyddas mot åtgärder som kan påtagligt försvåra tillkomsten eller utnyttjandet av anläggningen.

I själva centrumkärnan av Trekanten finns det endast en fornlämning, detta på grund av den historia

orten besitter. Denna fornlämning finns sydväst om idrottsplatsen och definieras som fossil åker. Fossil åker innebär övergiven åkermark formad genom äldre tiders brukningsmetoder, i detta fall ett röjningsröse då marken röjts och ett stenröse uppkommit. Som tidigare nämnt är den äldsta kända byn i närheten av Trekanten Harby och det är även i denna region som fornlämningarna är koncentrerade eftersom dagens Trekanten utvecklades först då järnvägen drogs och en järnvägsstation anlades år 1867.

Allmänna intressen för natur och vatten

Norr om Trekanten sträcker sig ett Natura 2000-område som innefattar Ljungbyån. Ån omfattas av strandskydd på 100 meter. Området är av riksintresse för naturvård enligt Miljöbalkens 3 kap. 6 § då Ljungbyån anses ha betydelse från allmän synpunkt på grund av åns höga naturvärden. Ljungbyån rinner igenom en mycket flack moränplatå och mellan just Trekanten och Flerohopp delar sig ån i två huvudfåror. I anslutning till ån finns mycket värdefulla våtmarker och odlingsmarker samt arterna hårkломossa och storvuxen havsöring. Hårkломossan är fridlyst året runt i hela Sverige. Minskad eller upphörd jordbruks-/betesdrift, vägdragningar och bland annat energiskogsodling påverkar denna miljö negativt vilket innebär att för bevarande behövs fortsatt jordbruk med åkerbruk samt restaurering av igenvuxna ängar och naturbetesmarker.

Söder om riksväg 25 i Harby längs med Smedstorpsån finns även ett biotopskyddsområde med värdefull strand- eller svämskog.







Norr och öster om Trekanten finns bra jordbruksmark vilka enligt Miljöbalkens 3 kap. 4 § endast får tas i anspråk för bebyggelse eller anläggningar om det behövs för att tillgodose väsentliga samhällsintressen. I norra Trekanten finns även ett vattenskyddsområde som utgår från korsningen där Kristvallavägen delar sig och sträcker sig sedan i nordvästlig riktning. Trekanten innefattar även ett fåtal platser med förorenad samt misstänkt förorenad mark. Bland annat misstänks området norr om stationen vara förorenat.

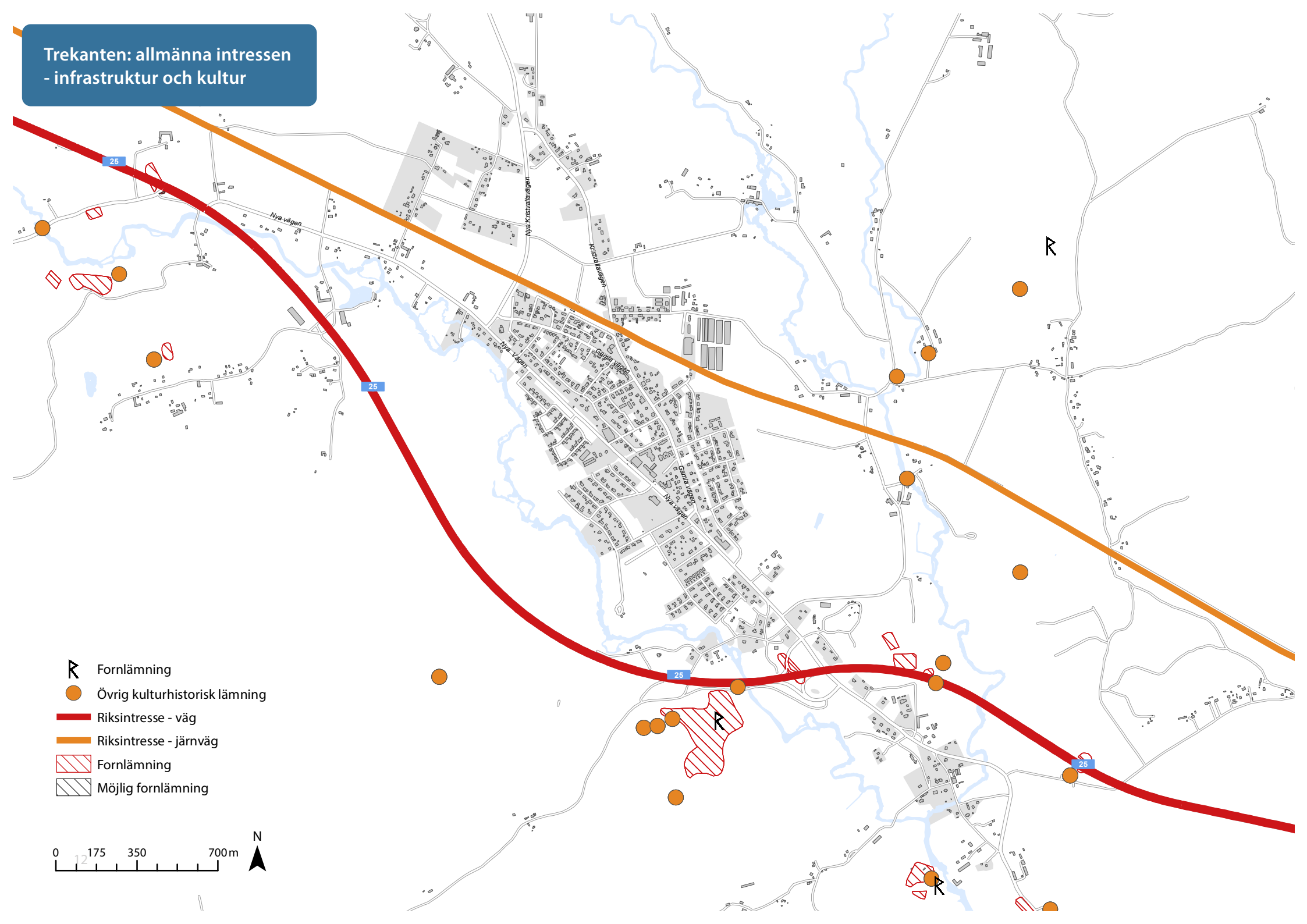
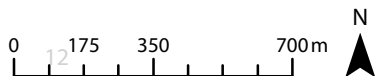
Tidigare översiktlig planering

I översiktsplanen från år 2013 föreslås ett utredningsområde för en järnvägsstation. Denna station är idag i bruk och utredningsområdet är därmed inte längre aktuellt. I planen pekas även ett utredningsområde i öst ut för bostadsändamål. Området är idag (2019-06) inte bebyggt men är detaljplanelagt.

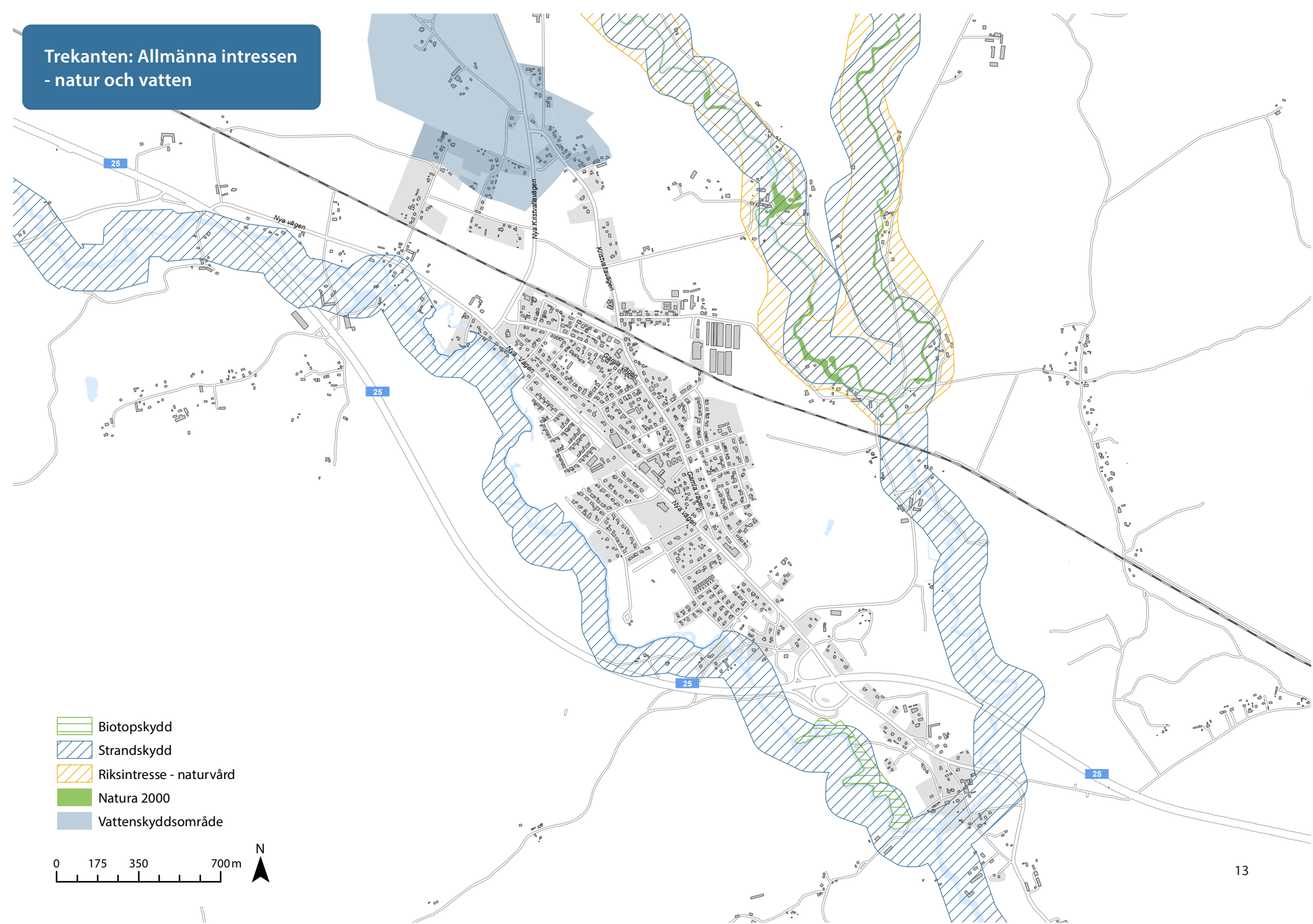
I Trekanten föreslås i översiktsplanen från 2013 en ökad tillgänglighet både till åar och diverse målpunkter i och utanför samhället, men också inom tätorten med bättre cykelvägar och stations- och centrumnära bebyggelse.

Trekanten: allmänna intressen - infrastruktur och kultur

-  Fornlämning
-  Övrig kulturhistorisk lämning
-  Riksintresse - väg
-  Riksintresse - järnväg
-  Fornlämning
-  Möjlig fornlämning



Trekanten: Allmänna intressen - natur och vatten






Detaljplaner och tomter

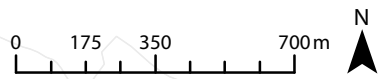
Trekanten omfattas främst av Byggnadsplanen för Trekantens stationssamhälle från år 1949 och 1956 samt detaljplan Harby 1:81 m.fl i Trekanten. Det pågår planeringsarbete på orten där stor andel mark skapar plats för cirka 200 nya bostäder, bland annat öster om Gamla vägen. Sedan 2014 fram till april 2019 har det byggts 27 småhus i tätorten.

I Trekanten finns det idag (2019-06) femton outnyttjade byggrätter för bostadsändamål samt fyra för industriändamål, varav ingen på kommunal mark. De femton outnyttjade byggrätterna innefattas av detaljplanerna Harby 3:51 m.fl. i Trekanten (1), Harby 1:116 i Trekanten (1), Harby 1:81 m.fl i Trekanten (1), Harby 3:75 m.fl i Trekanten (1) samt Byggnadsplanen Trekantens stationssamhälle från år 1949 (11). De fyra outnyttjade byggrätterna för industriändamål innefattas av Byggnadsplanen Trekantens stationssamhälle från år 1956.

En stor andel mark inom orten är under detaljplanehandläggning där det planeras för sammanlagt cirka 200 bostäder av blandad bebyggelseform. Fastighet Harby 17:16, 5:56-59 är under detaljplanläggning för små flerbostadshus innehållande cirka 70-90 bostäder. Området ligger väster om Nya vägen i centrala delen av Trekanten, bakom livsmedelsbutiken där det i nuläget finns boulevader och en återvinningsstation. Idag är området detaljplanlagt för industriändamål samt brandskyddsändamål. Fastighet Harby 16:1, verksamhetsområdet väster om Nya vägen och norr om skolan, är under utred-

ning om en detaljplan för bostadsändamål. Detta skulle innebära cirka 20 stycken nya villatomter i orten. Fastighet Harby 1:81 m.fl. öster om Trekanten är detaljplanlagt för bostadsändamål. Området är därför ej längre aktuellt som utredningsområde för bostäder, vilket pekats ut i översiktsplanen från 2013. Denna plan innefattar cirka 100 bostäder av blandad bebyggelseform; villor, rad-/parhus och flerbostadshus. Detaljplanen föreslår även en ny förskola i västra delen av planområdet. Detta innebär att det finns väldigt goda förutsättningar för nya bostäder i blandad bebyggelseform i Trekanten.

-  Detaljplaner
-  Outnyttjad byggrätt - bostadsändamål
-  Outnyttjad byggrätt - industriändamål



Utbyggnad och markägandeförhållanden

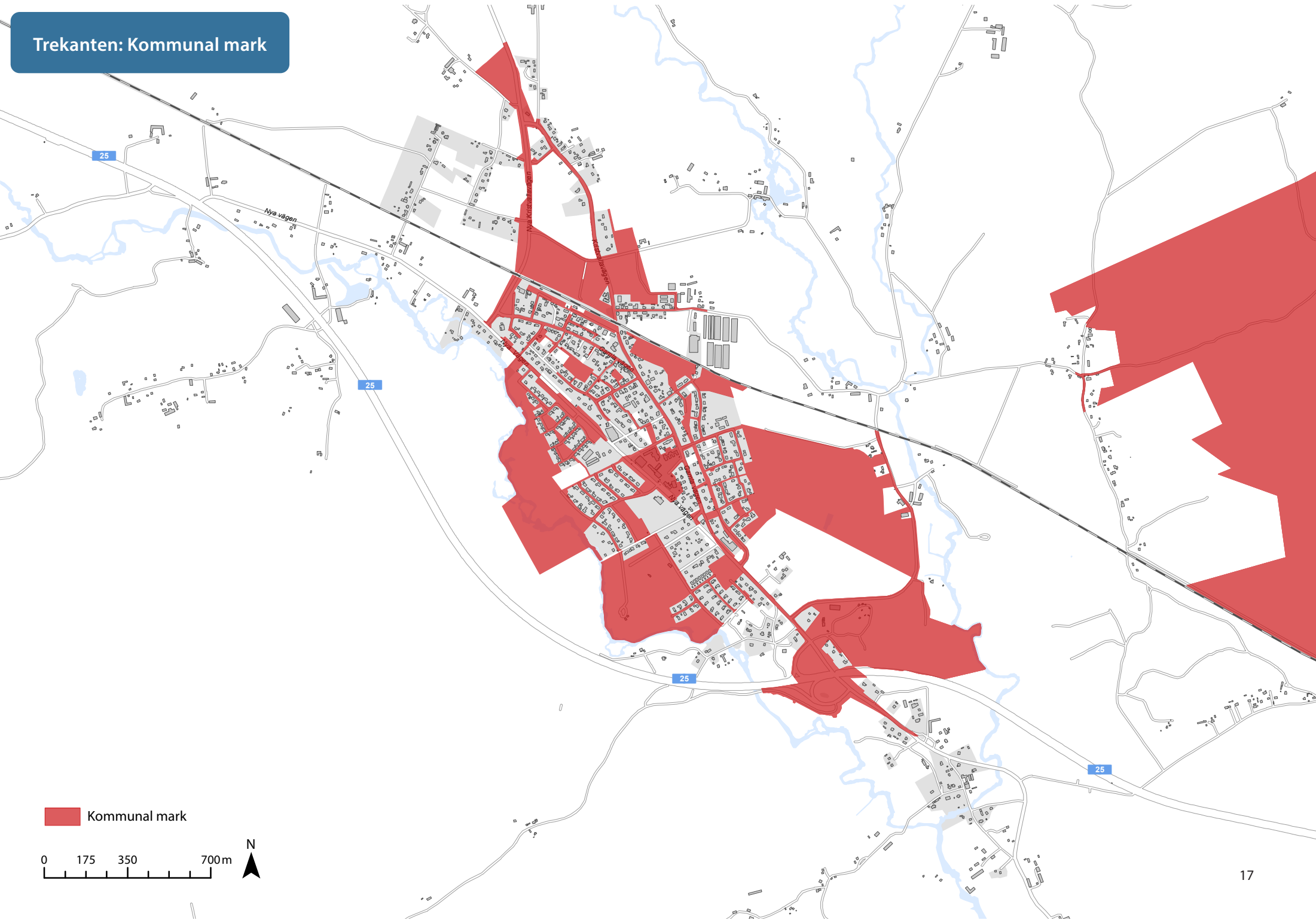
Kalmar kommun äger mark i Trekanten framförallt öster om dagens samhälle mellan järnvägen och riksväg 25. Stora delar av denna mark är idag detaljplanlagd. Kommunen äger även mark norr om Trekantens station vilket bland annat omfattar det område där den tidigare Bobinfabriken låg. Övrig kommunal mark är för bland annat skola, idrottsplan och annan allmän platsmark samt avfallsanläggningen Moskogen.


Öster om Trekanten rinner Ljungbyån och Gunnaboån som omfattas av ett strandskydd på 100 meter samt täcks av ett riksintresse för naturvård fram tills att de rinner samman strax norr om järnvägen. Detta område är även delvis utpekade som kulturmiljöområde tillsammans med Fredriksströms bruk norr om Kristvallavägen. Trekanten omges även norr och öster om av bra jordbruksmark vilket begränsar möjligheterna för samhället att utvecklas norrut.

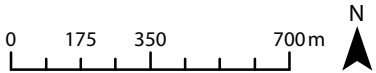
Järnvägen, som går genom samhället, samt riksväg 25, söder om samhället är två intressen som omfattas av skyddsavstånd på grund av buller och farligt gods. Även Smedstorpsån som rinner mellan samhället och riksväg 25 täcks av ett strandskydd på 100 meter. Dessa olika intressen gör att Trekanten delvis är begränsat att utvecklas söderut som en sammanhållen bebyggelse. En fortsatt sammanhängande bebyggelse underlättar för utbyggnad av infrastruktur och underlag för kollektivtrafik.

I orten finns ett antal potentiellt förorenade områden till följd av tidigare verksamheter. Dessa är främst koncentrerade till stationsområdet på tomter med tidigare verksamhet i ortens norra del. Det finns även ett antal potentiella föroreningar centralt i orten, bland annat efter tidigare bensinstation och handelsträdgård.

Trekanten: Kommunal mark



 Kommunal mark



LANDSKAP OCH NATUR

Landskapets karaktär

Landskapet kring Trekanten är flackt där skog varvas med odlingsmark. Trots det till synes flacka landskapet ligger samhället 30-35 meter över havet på åsryggen Ljungbyholmsåsen. Samhället är inbäddat mellan Smedstorpsån i väst och Ljungbyån i öst. Söder om Trekanten vid Harby möts åarna och rinner vidare söderut mot Ljungbyholm. Dessa åar omges av fina grönområden med höga naturvärden. Landskapet sydväst om samhället består av barr- och blandskog och söder om Trekanten, i Harby, karaktäriseras landskapet av lövskog. Norr och öster om Trekanten finns odlingslandskapet, vilket dels är öppet, dels småbrutet med inslag av holmar och lövskog där skogsbeståndet består till större delen av barrskog.



Markförhållanden

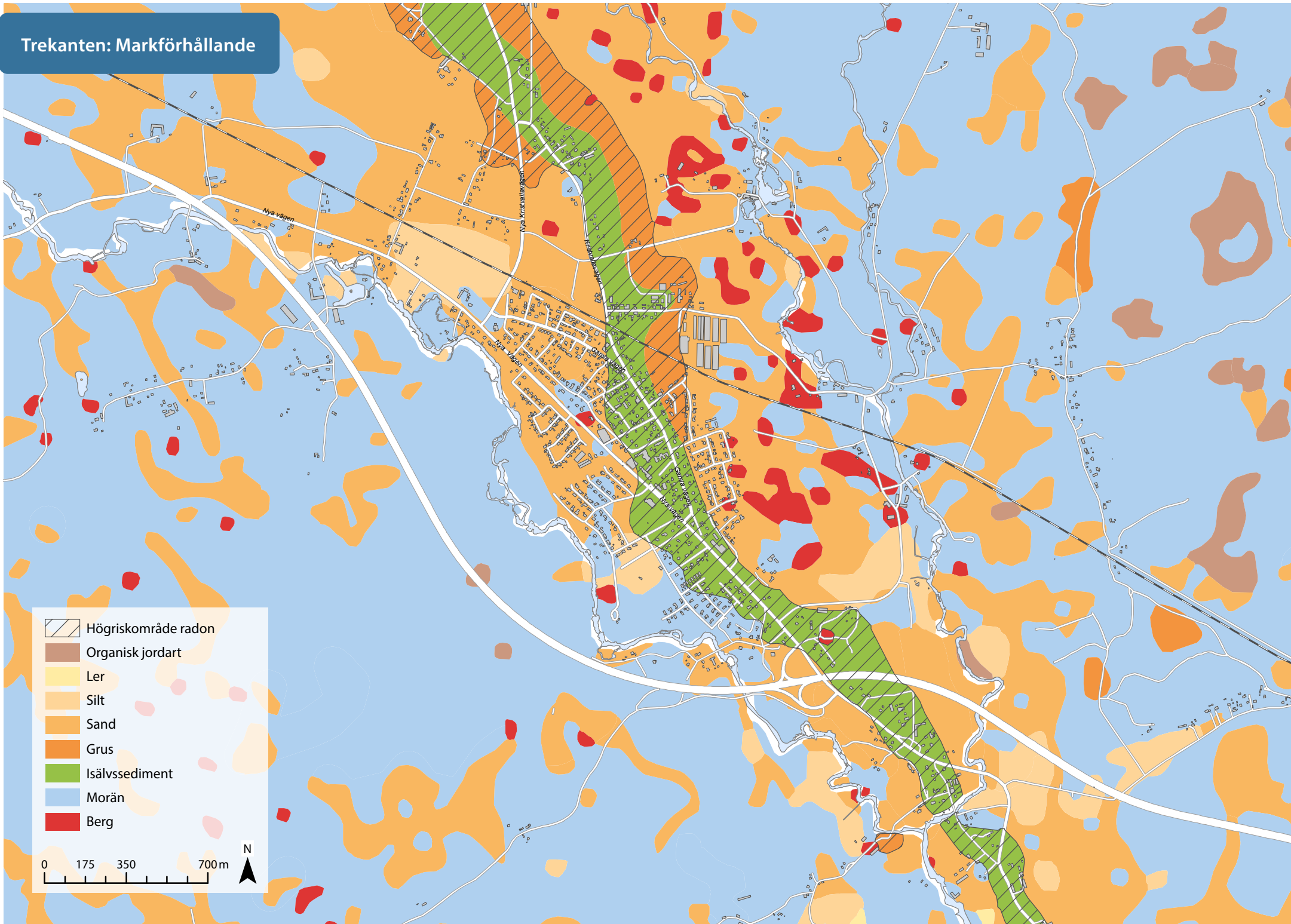
Bebyggelsen i Trekanten är delvis belägen på en åsrygg med mark bestående av isälvs sediment men också på mark med postglacial finsand. Några mindre områden består av postglacial silt och svallsediment med ett fåtal byggnader. Från åarna och bort från samhället består marken till största del av sandig morän.

Trekanten är delvis beläget ovanpå Ljungbyholmsåsen och ligger till följd av detta inom ett högriskområde för radon där värden riskerar att överstiga 50 kBq/m³. Detta innebär krav på att bostadshus som uppförs inom området behöver utföras radonsäkert.

I Trekanten finns det områden som riskerar att delvis översvämmas vid kraftiga skyfall. Sådana områden är enligt Länsstyrelsens lågpunktskartering bland annat skogsområdet norr om Gamla vägen intill järnvägsspåret samt grönområdet söder om Vipgatan. Det finns också en översvämningrisk kring de åar som rinner längs med samhället vid 100 och 200-årsregn varav Smedstorpsån är den som rinner närmast och kommer ha störst påverkan på samhället vid en eventuell översvämning.



Trekanten: Markförhållande

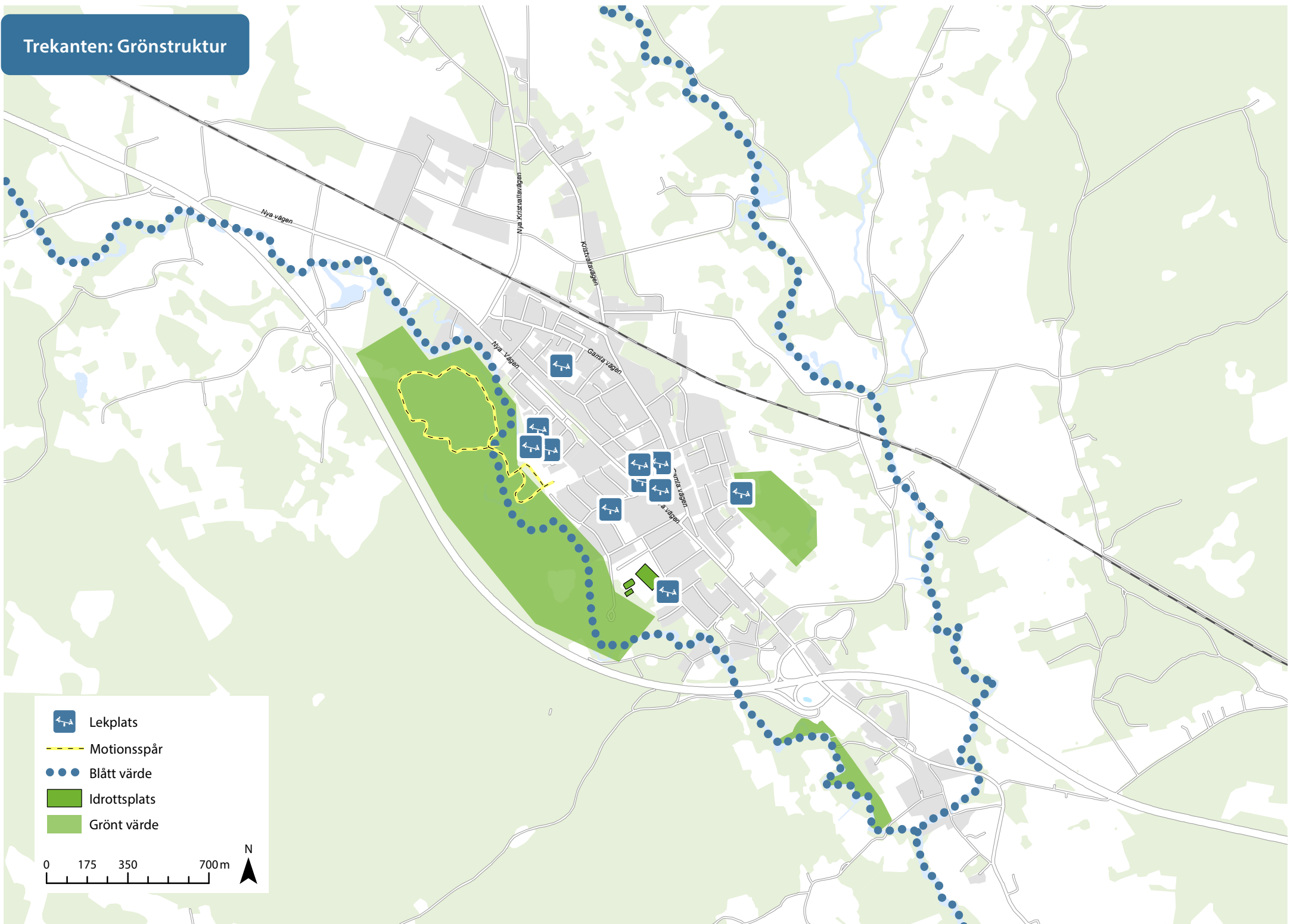


Grönstruktur och upplevelsevärden

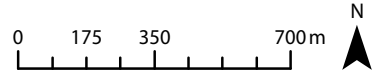
Runt omkring Trekanten finns goda möjligheter till rekreation och friluftsliv. Här finns bland annat lekplatser, fotbollsplaner, belyst motionsspår och utegym. Norr om samhället finns Fredriksströms bruksbyggnader som är en av få bevarade äldre industrianläggningar i kommunen. Här kan man gå över dammluckan och promenera i ett naturskönt område med lövträd och flyttblock. Sydväst om Trekanten ligger Kattemåla-Vasstorp-Konungaryd som är ett välbesökt område i framkomlig barrskog med inslag av småbrutet odlingslandskap. Här finns fina möjligheter för ridning, vandring och cykling i naturen. I södra delen av Trekanten ligger ett område som i folkmun kallas "klippiga bergen" som är ett populärt område för barn, med annorlunda natur för området.



Trekanten: Grönstruktur



-  Lekplats
-  Motionsspår
-  Blått värde
-  Idrottsplats
-  Grönt värde



BEBYGGELSE

Bebyggelsestruktur

Trekanten är ett stationssamhälle som är rikt på välbevarade byggnader från den tidigaste epoken då samhället växte fram. Bostadsbebyggelsen i Trekanten har framförallt växt fram under tre perioder. Den första perioden är från 1880 fram till 1930 där bebyggelsen framförallt är lokaliserad till området söder om stationen och längs med Gamla vägen och Kristvallavägen men också norr om järnvägen längs med Mejerigatan. Den äldre bebyggelsen kännetecknas av stora tomter där fristående hus ligger långt ifrån vägen och är 1-2 våningar. Husen är framförallt trähus som antingen är målade eller putsade. Merparten av dessa är egnahemshus i 1,5 plan men det finns även några få större villor. Trekantens stationsområde utgör en kulturmiljö med det gamla vägnätet, trekantsytan, vårdträd, äldre trädgårdar och bebyggelse.

Trekanten är en serviceort från 1800-talet och stationsområdet med handels- och bankhus utgör karaktäristiska bebyggelsevärden. Mejerigatans miljö och flertalet bevarade äldre byggnader är betydande för stationsområdet. Bland annat går det på vissa tomter fortfarande att se den gamla kvartersstrukturen med bostaden utmed gatan och uthus i tomträns. Omfattande ombyggnationer på övrig bebyggelse runt omkring gör att det är svårt att utläsa de olika byggepokerna.



Den andra perioden är mellan 1960-1970 då bostadsområden söder om Nya vägen byggdes ut. Dessa är del av det så kallade miljonprogrammet och kännetecknas av enhetlig bebyggelse med främst villor i 1-1,5 plan med fasader i trä och mexitegel. Den senaste perioden är från slutet av 2010-talet och omfattar bebyggelse i de nordöstra delarna av Trekanten. Bebyggelsen är nästan uteslutande fristående hus i 1-2 våningar med olika utformning men det finns också enstaka radhus. Området är fortfarande under utveckling (2019-06). Idag består Trekanten till största del av friliggande småhus.

Småindustrier fick ett tidigt fäste i Trekanten och många arbetstillfällen har skapats genom dessa. En av de tidigaste industrianläggningarna i kommunen är Fredriksströms bruk norr om Trekanten som drevs fram till 1800-talets slut. Idag är det ett ut-

pekat kulturmiljöområde med fina rekreationsområden. Tack vare järnvägen kunde många nya företag etableras i Trekanten. Bobinfabriken anlades 1880 norr om dagens stationsområde och är av de största fabriker som funnits i Trekanten. Fabriken brann dock ner på 1920-talet och idag är platsen endast en öppen plan med några enstaka flerbostadshus och en pendlarparkering. Under 1930-talet började jordbruksmark tas i anspråk för trädgårdsodling och spåren av handelsträdgårdarna går fortfarande att finna i de centrala delarna av Trekanten, norr om järnvägen ligger idag även Trekantens plantskola. Trekanten har haft ett varierande utbud av verksamheter och även om utbudet inte är lika stort idag finns fortfarande spåren kvar och ger karaktär åt samhället.

Landmärken

Det finns ett flertal landmärken i Trekanten, bland annat det nyinvigda stationsområdet med det gamla stationshuset söder om järnvägsspåret, handels- och bankhuset norr om spåret längs med Kristvallavägen och Mejerigatan är tre välbevarade miljöer som vittnar om Trekantens tidigare roll som stationsområde.

Trekantytan som gett Trekanten sitt namn är lokaliserad söder om S:t Olofs kyrka i korsningen mellan Gamla vägen och Kristvallavägen. Den utgör tillsammans med kyrkan ett område som visar på Trekantens välbevarade bebyggelsemönster och ursprung.

Centrumkärna

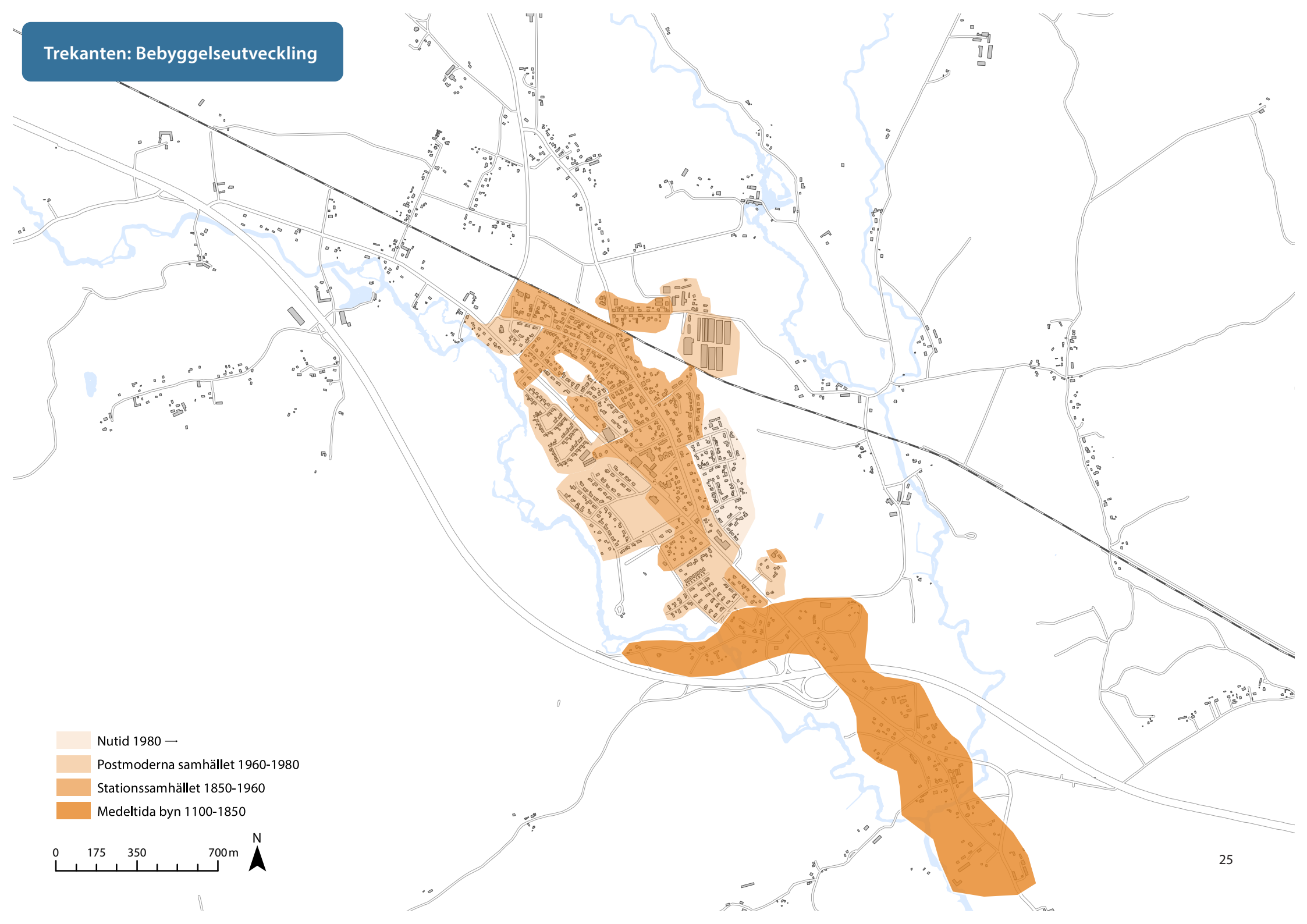
Trekanten har ingen stark centrumkärna men området kring skolan, fritidshus och livsmedelsbutik skapar en viss centrumkänsla och naturlig mötesplats samtigit som Nya vägen utgör ett viktigt stråk genom samhället. Återvinningsstationen är idag (2019-06) också belägen bakom livsmedelsbutiken. En viss centrumkänsla går även att finna vid järnvägsstationen där bland annat en pizzeria och en frisör är lokaliserad



Trekanten: Bebyggelseutveckling

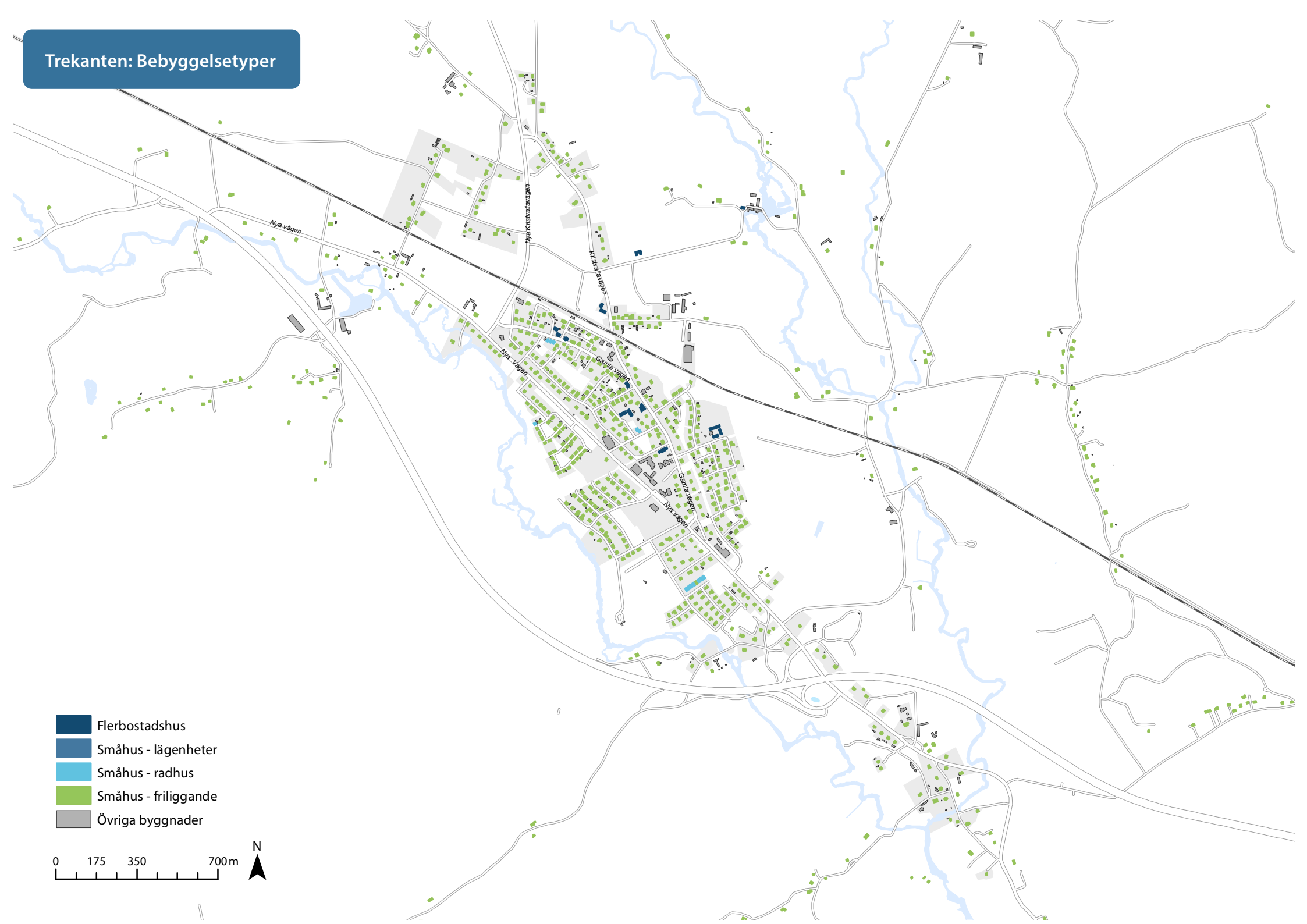
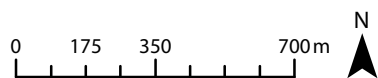
- Nutid 1980 —
- Postmoderna samhället 1960-1980
- Stationsområdet 1850-1960
- Medeltida byn 1100-1850

0 175 350 700m



Trekanten: Bebyggelse typer

- Flerbostadshus
- Småhus - lägenheter
- Småhus - radhus
- Småhus - friliggande
- Övriga byggnader



FUNKTIONER

Handel och service

I Trekanten finns många viktiga funktioner och tätorten utgör serviceort för sin omgivning. Vid korsningen Nya vägen och Gamla vägen finns en bensinstationen utan butik. Det finns inte tillgång till några allmänna laddstolpar för elbil i området. Centralt i samhället ligger livsmedelsbutiken som bland annat är ombud för apotek, spel och paket. Butiken har en mycket viktig funktion då det är den enda livsmedelsbutiken i området. Vid stationen finns även en pizzeria.

Offentlig verksamhet

I Trekanten finns den nybyggda Trekantensskolan som är lokaliserad centralt i samhället längs med Nya vägen. Vid skolan finns förskola, fritidshem och skola för årskurs F-6 samt biblioteksfilial. Trekanten har också två fristående förskolor. De barn som går i årskurs 7-9 går på Barkestorpsskolan i Smedby. Det finns inget äldreboende i Trekanten men på Ester Bagerskas väg finns Träffpunkt Trekanten där det hålls olika aktiviteter för framförallt äldre. Det finns även möjlighet att hyra lokalen för egna aktiviteter. Närmsta hälsocentral och familjecentral finns i Smedby.

Industri och produktion

Trekanten har en lång historia av små tillverkningsföretag och handelsträdgårdar. Längs med Mejerigatan finns Trekantens plantskola. Vid östra infarten från riksväg 25 finns Trekantens asfaltverk. Vid korsningen Nya vägen och Kristvallavägen ligger en bilverkstad. Öster om Trekanten ligger Moskogen, ett område med avfallsanläggning och värmeverk.





Kultur, fritid och idrott

I Trekanten finns ett aktivt föreningsliv med bland annat idrottsföreningar, kulturföreningar och byalag. Några av de aktiviteter som anordnas varje år är loppisar, tipspromenader, Trekanten cup och Trekantenloppet. I samhället finns även en sporthall, en idrottsplats med fotbollsplaner och tennisbanor, pulkabacke, belyst motionsspår och utegym. Utanför samhället finns även travbanor, ridanläggningar, fina rekreationsområden för vandring och cykel samt sevärda kulturmiljöer.

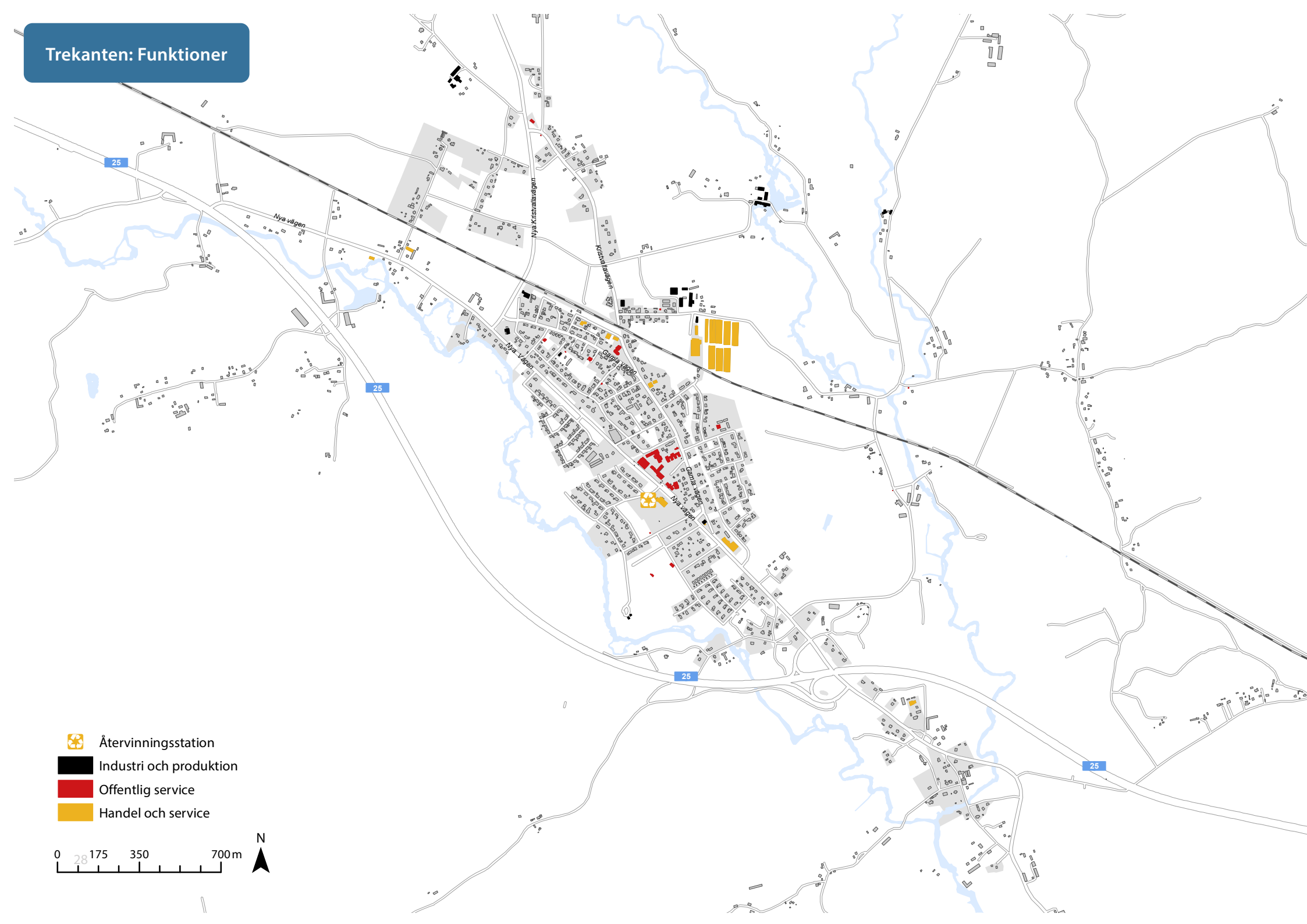
I Trekanten finns ett antal aktiva idrottsföreningar, bland annat Trekantens IF och Trekantens scoutkår. I orten finns även Ljungby hembygdsförening, det nystartade byalaget och en pensionärsorganisation.



Trekanten: Funktioner

-  Återvinningsstation
-  Industri och produktion
-  Offentlig service
-  Handel och service

0 28 175 350 700m



TRAFIK

Gång- och cykeltrafik

I Trekanten finns det ett fåtal gång- och cykelvägar där de flesta är korta och sträcker sig från vissa bostadsområden i riktning mot skolan. Utöver dessa sker gång- och cykling på vägbanan där gång- och cykeltrafikanter samspelar med bilister där enbart linjedragningar skiljer dem åt. Det finns ingen renodlad gång- och cykelväg som leder till järnvägsstationen men öster om järnvägsstationen finns en tunnel under järnvägen för enbart gång- och cykeltrafik som sammanbinder de norra och södra områdena om järnvägen med varandra. De större vägarna i Trekanten har få passager. Cykelparkeeringar finns bland annat på båda sidor om järnvägs-spåret vid stationen.

Kollektivtrafik

Det finns två former av kollektivtrafiktransport i Trekanten, buss och tåg. Trekanten trafikeras av linje 131 (Kalmar-Nybro) och Krösatågen (Kalmar-Emmaboda-Karlskrona). I Trekanten finns det tre busshållplatser: Trekanten öster Hästskobrink, en mitt i orten strax utanför skolan, Trekanten centrum Stampgatan, samt en i norr i närheten av korsningen mellan Nya vägen och Kristvallavägen, Trekanten västra. Det finns även



en busshållplats väster om Trekanten på Nya vägen, Stora Brogården. Utöver ordinarie linjetrafik trafikeras Trekantens omland av Närtrafik. Närtrafik är ett komplement till övriga bussar och tåg och trafikerar huvudsakligen landsbygden efter förbeställd resa. Buss till och från Kalmar tar cirka 30 minuter och har 22 avgångar till Kalmar en vardag där första turen går 05:50 och sista 00:20. I motsatt riktning, Kalmar till Trekanten, är antalet avgångar 20 en vardag där första turen går 05:00 och sista 23:05.

Järnvägsstationen är belägen i norra Trekanten och är ett av sex stopp på sträckan Kalmar - Emmaboda - Karlskrona. Tåg in till Kalmar tar cirka 13 minuter och har 8 avgångar en vardag där första turen går 07:22 och sista 21:22. I motsatt riktning är antalet avgångar också 8 stycken under vardagar där första turen går 06:21 och sista 20:15.

Trekanten: Trafik

 Pendelparkering

 Tågstation

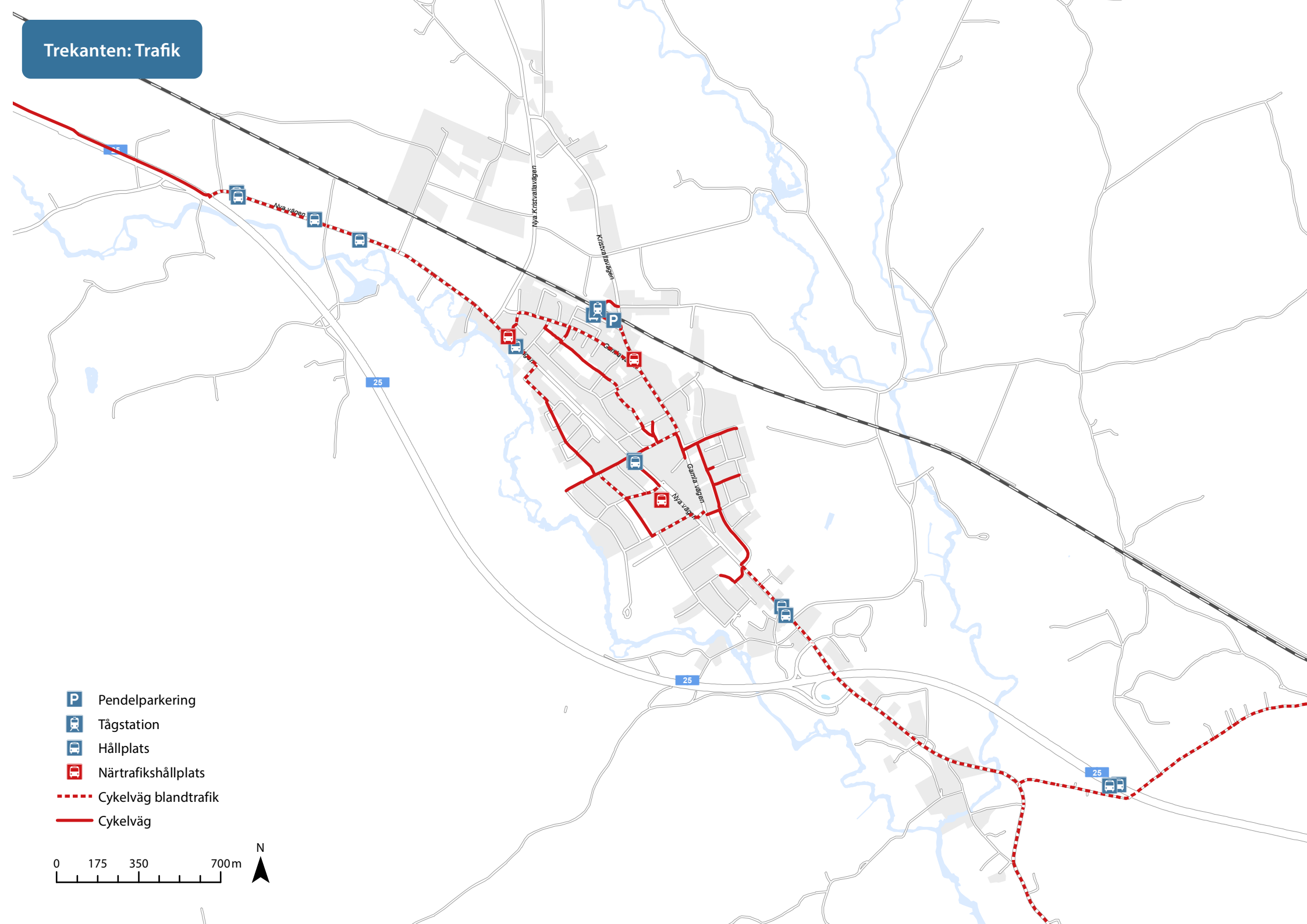
 Hållplats

 Närtrafikshållplats

 Cykelväg blandtrafik

 Cykelväg

0 175 350 700m



Biltrafik och vägstruktur

Den gamla huvudgatan genom orten, Gamla vägen, sträcker sig som en båge genom ortens äldsta områden och delar sig vid S:t Olof kyrka i två vägar, Gamla vägen och Kristvallavägen. Det är även efter denna vägdelning som Trekanten fått sitt namn då greningen skapat en trekantsyta framför kyrkan. Nuvarande huvudgata i Trekanten, Nya vägen, är en rak gata rakt igenom orten som inbjuder till höga hastigheter. På denna gata finns det inga trottoarer eller någon cykelväg vilket innebär att gång- och cykeltrafikanter hänvisas till vägrenen. Det finns en tunnel under Nya vägen som passage för gång- och cykeltrafikanter, vilket skapar en förlängning av Magister Haralds väg intill skolan. I början på 1990-talet tillkom riksväg 25, som sträcker sig söder om Smedtorpsån, vilket har minskat Nya vägens funktion som genomfartsled. Gatorna som matar bostadsområdena består främst av strategiskt placerade återvändsgränder.

Järnvägen i ortens norra del skapar en barriär vilken kan korsas via en tunnel belägen väster om järnvägsstationen. Denna tunnel är endast för biltrafik vilket innebär att gång- och cykeltrafikanter hänvisas till tunneln belägen öster om järnvägsstationen. I anslutning till järnvägsstationen finns det två pendlingsparkeringar, en söder om järnvägsspåret av mindre slag samt en större norr om spåret. Övrig parkering i Trekanten sker till största del på privat fastighet. Med bil tar det drygt 20 minuter till Kalmar och 15 minuter till Nybro.

Trafikverket är väghållare för Nya vägen och Kristvallavägens nya sträckning. Kommunen är väghållare för Gamla vägen samt ungefär hälften av resterande gator och då först och främst för gator i de nybyggda områdena. De mindre gatorna i de äldre områdena är till största del enskilda.

Järnväg

Kust till kust-banan sträcker sig från Göteborg till Kalmar och Karlskrona och passerar genom Trekanten. Sträckan trafikeras av både person- och godståg men vid Trekantens station stannar endast pendeltåget Krösatåget som trafikerar Kalmar-Emmaboda-Karlskrona.



TEKNISK INTRASTRUKTUR

Vatten och avlopp

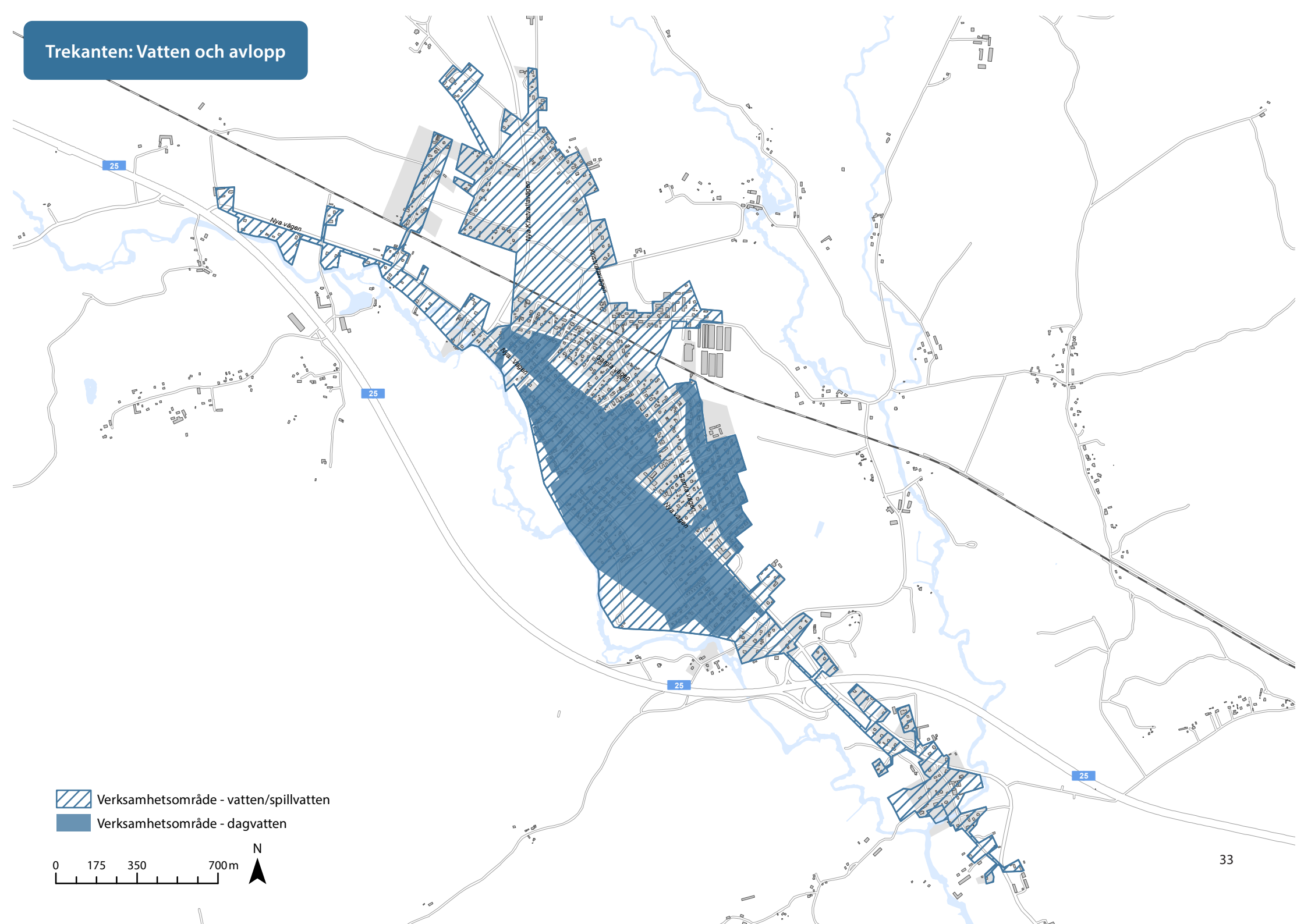
De flesta fastigheter i Trekanten har tillgång till kommunalt vatten och avlopp bortsett från de som ligger en bit ifrån ortens kärna. Hela Trekanten ligger inom kommunalt verksamhetsområde för vatten och spillvatten medan kommunalt verksamhetsområde för dagvatten endast finns söder om Nya vägen samt vissa delar norr och öster om. Det är främst de äldre områdena kring stationen som saknar dagvattenhantering. I östra Trekanten finns en dagvattendamm där det huvudsakliga avrinningsområdet sedan är österut ut i Ljungbyån. I södra Trekanten är det huvudsakliga avrinningsområdet Smedtorpsån som sedan rinner vidare ut i Ljungbyån. Ljungbyån rinner i huvudsak genom odlingsbygd vilket gör den påverkad av bland annat växtnäringsämnen som sedan rinner vidare ut i Kalmarsund. Strax norr om Trekanten finns även ett vattenskyddsområde.

Kalmar med omnejd har relativt låg nederbörd vilket sommartid oftast innebär att grundvattennivåerna sjunker samtidigt som konsumtionen ökar under denna tid vilket innebär problem vad gäller vattentillgången. På grund av det torra klimatet kan en konkurrens om grundvattnet mellan olika intressen förekomma, till exempel mellan jordbruksbevattning och dricksvattenförsörjning. Tillsammans med framtida klimatförändringar och ökat vattenuttag ställs det högre krav på att i framtiden kunna säkerställa tillgången till dricksvatten.

Elektroniska kommunikationer

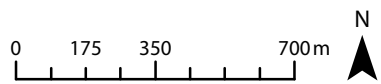
Mobiltäckningen är god i Trekanten. Bredband och fiber är också väl utbyggt inom tätorten men tillgången varierar, särskilt för dem som bor i ytterkanterna. Byar utanför tätorten har idag (2019-06) ej tillgång till fiber. Kalmar kommun har dock som mål att alla hushåll och företag ska ha tillgång till fiber senast år 2020. Under 2019 planeras byggstart för utbyggnad av fiber på landsbygden runt Trekanten.

Trekanten: Vatten och avlopp



 Verksamhetsområde - vatten/spillvatten

 Verksamhetsområde - dagvatten



REGIONEN

Regioner blir allt viktigare och i Sverige har riksdagen beslutat att varje region ska utvecklas utifrån sina egna förutsättningar. Globaliseringen gör att regioner och kommuner tävlar mer mot varandra om investeringar och invånare. Antalet invånare växer kraftigt i vissa städer och tätorter medan de istället minskar i andra, framförallt i Sveriges glesbygdskommuner.

Unga vuxna flyttar i stor utsträckning från mindre städer och tätorter till mer tjänst- och kunskapsbaserade städer. Detta betyder att många orter får en allt högre andel äldre befolkning när de unga flyttar ut. Många flyttar också i större utsträckning till orter och städer där utbudet passar deras livsstil istället för endast arbete. Människor har ändrat sina levnadsmönster och allt fler pendlar regionalt och pendlar längre sträckor. De funktioner som tidigare fanns lokalt täcker idag större geografiska områden och koncentreras ofta till den närmsta större tätorten eller staden.

Dagens klimatutmaningar ställer högre krav på planering för bostäder, grönstruktur, extremt väder och infrastruktur. Planeringen måste möta människors ökade medvetenhet om hållbarhet för att skapa möjligheter för en hållbar livsstil. För att uppnå social, ekonomisk och ekologisk hållbarhet behövs regionalt anpassade lösningar för att kunna möta de förutsättningar som varje ort besitter.

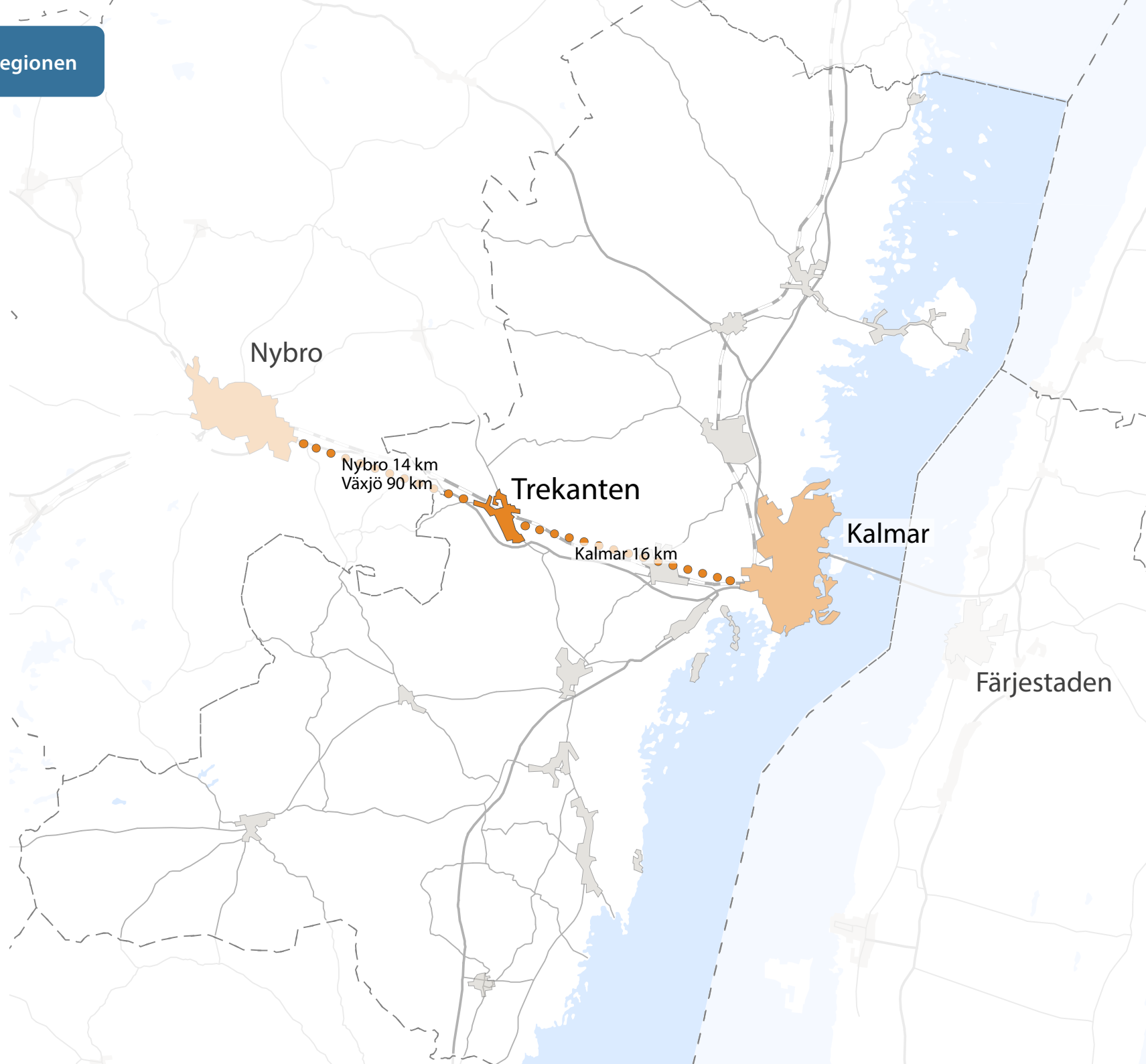
För att möjliggöra för människor att stanna kvar på orten är det viktigt att se ortens läge i regionen, dess kommunikationsmöjligheter och möjligheter till utveckling. För att orterna utanför storstadsregionerna ska kunna stå sig i konkurrensen är det viktigt att lyfta fram och synliggöra specifika kvaliteter som utmärker ortens särprägel. Men också att se orten i förhållande till sitt närmsta omland som serviceort.

Trekanten ingår i Kalmars lokala arbetsmarknadsregion det vill säga kommunerna Kalmar, Borgholm, Mörbylånga, Nybro och Torsås. Men den nya järnvägsstationen har gjort det möjligt att lättare nå städer såsom Växjö och Karlskrona. Med cirka 12 avgångar per dag åt vardera håll nås Växjö med tåg på 1,5 timme. Karlskrona nås med tåg på cirka 1 timme och 45 minuter med cirka 15 avgångar per dag åt vardera håll. Med bil tar det cirka 1 timme och 15 minuter till Växjö samt Karlskrona. För Trekanten är det viktigt att se till det regionala perspektivet då orten utgör en serviceort för sitt omland som delvis även sträcker sig in i Nybro kommun. För arbete, högre utbildning, ytterligare service såsom vårdcentral, kultur och handel måste invånarna ta sig till Kalmar eller Växjö. För att människor ska ha möjlighet att fortsätta bo på landsbygden runt Trekanten är det viktigt att orten får möjlighet att fortsätta utvecklas.

Kommunikationer och pendling

Trekanten har fler sysselsatta boende på orten än arbetsplatser. År 2017 fanns 711 sysselsatta boende och 227 arbetsplatser vilket ger en självförsörjningsgrad på 32 procent. Trekanten är med andra ord i stort en pendlingsort och beroende av tillgången till framförallt arbetsmarknaden i Kalmar stad. 151 personer pendlar till Trekanten för att arbeta medan 584 personer pendlar ut.

Drygt 7 av 10 utpendlare pendlar till någon annan del av kommunen, huvudsakligen Kalmar medan knappt 30 procent pendlar till annan kommun och då främst till Nybro.



FYSISKA STRUKTURER

Barriärer

Med barriärer menas element i den fysiska strukturen som påtagligt påverkar ortens utbredning och rörelsemönster. Det kan innebära element såsom infrastruktur, natur och bebyggelse.

I Trekanten finns det ett flertal barriärer. De två tydligaste är riksväg 25 samt järnvägen som omsluter samhället och begränsar Trekantens möjligheter till utbyggnad. De två åarna Smedtorpsån och Ljungbyån utgör även de barriärer på grund av att de omfattas av strandskydd och Natura-2000-område.

Stråk

Med stråk menas de element i den fysiska strukturen som möjliggör lokala flöden inom tätorten och ger tydliga rörelsemönster i olika riktningar. Flöden kan skapas av bil-, cykel- och gångtrafik.

Nya vägen, som är tätortens huvudväg, utgör det största stråket genom samhället och ett flertal funktioner ligger även längs med denna väg. I Trekanten finns det två passager över järnvägen varav en för biltrafik längs med nya Kristvallavägen och en för cykel- och gångtrafik vid stationen i korsningen mellan gamla Kristvallavägen och Lokförargatan. Även gamla vägen utgör ett tydligt stråk genom samhället.

Knutpunkter

Med knutpunkter menas platser där riktningar möts och funktioner finns såsom korsningar eller trafikmötesplatser. I Trekanten finns en knutpunkt i korsningen mellan Gamla vägen och Nya vägen där det bland annat finns en bensinstation. Ännu en knutpunkt finns vid den nya stationen.

Mötesplatser

Med mötesplatser menas platser där människor möts, exempelvis publika funktioner såsom livsmedelsbutik och skola. Trekanten har en tydlig mötesplats vid livsmedelsbutiken mitt emot skolan och idrottshallen utmed huvudgatan.

Landmärken

Med landmärken menas tydliga karaktärsgivande fysiska objekt som utmärker sig i ortens struktur.

Reser man med bil genom Trekanten utgör skola och idrottshall ett tydligt landmärke längs med Nya vägen. Ett historiskt landmärke för orten är trekanten tillsammans med kyrkan i korsningen Kristvallavägen och Gamla vägen. Reser man med tåg utgör plantskolan och stationen tydliga landmärken.

Utblickar







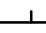
Med utblickar menas platser med vyer ut över kringliggande landskap. Trekanten ligger i ett flackt odlingslandskap vilket skapar ett antal utblickar. Bland annat finns en tydlig utblick mellan klippiga bergen och Nya vägen samt ut över åkrarna i ortens norra och nordvästra delar.

Områden

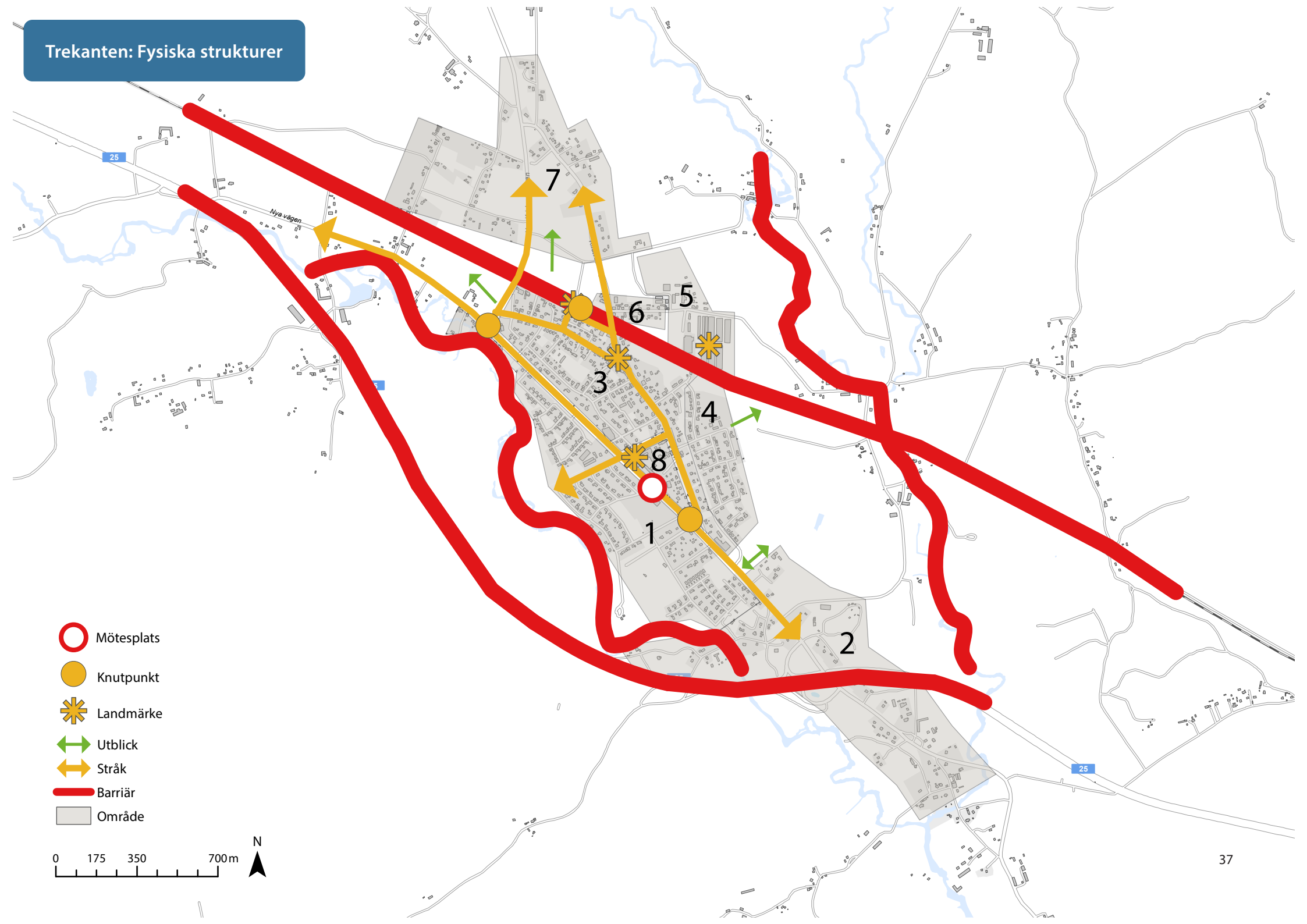
Med områden menas bebyggelse som skapar tydliga rumsbildningar av liknande karaktär.

1. Bostadsbebyggelse mellan Nya vägen och Smedtorpsån
2. De äldsta delarna av Trekanten som tillhör byn Harby
3. Stationssamhällets bebyggelse söder om järnvägen
4. Nybebyggt område öster om Gamla vägen
5. Plantskolan
6. Stationssamhällets bebyggelse norr om järnvägen
7. Bostads- och gårdsbebyggelse norr om tätorten
8. Skolområdet

Trekanten: Fysiska strukturer

-  Mötesplats
-  Knutpunkt
-  Landmärke
-  Utblick
-  Stråk
-  Barriär
-  Område

0 175 350 700m



SLUTSATS

Trekanten har sedan länge präglats av stationen och med den åter i bruk erbjuder orten bra kommunikationer till Kalmar och övriga regionen. Trekanten har hög inflyttningsgrad och en ung befolkning jämfört med andra orter i kommunen. Orten är serviceort för kringliggande orter men saknar ett tydligt centrum samt mötesplatser. Det finns flera barriärer i form av främst trafik och natur som begränsar hur Trekanten kan utvecklas i framtiden. En del vägar i orten är osäkra där få gång- och cykelvägar samt passager finns. Den kringliggande naturen är en tillgång och skapar bra möjligheter för rekreation och är något som kan stärkas ytterligare.

STATISTIK TREKANTEN

Kommunikation

Avstånd till Kalmar: 15 km

Bil: ca 20 min

Buss: ca 30 min

Tå: ca 13 min

Bilnehav (personer med bil/1 000 invånare)

(Källa: SCB)

411 stycken

(Kalmar kommun: 391 stycken)

Befolkning

(Källa: SCB)

Medelålder, totalt: 37,2 år

(Kalmar kommun: 41,1 år)

Personer per hushåll: 2,58 personer

(Kalmar kommun: 2,11 personer)

Personer födda i Sverige: 92 %

(Kalmar kommun: 86 %)

Personer födda utrikes: 8 %

(Kalmar kommun: 14 %)

Utbildning

(Källa: SCB)

Eftergymnasial utbildning, totalt: 38 %

(Kalmar kommun: 43,9 %)

Eftergymnasial utbildning, män: 35,7 %

(Kalmar kommun: 37,6 %)

Eftergymnasial utbildning, kvinnor: 51,8 %

(Kalmar kommun: 50,4 %)

Andel förvärvsarbetande (20-64 år)

(Källa: SCB)

Män: 87,4 %

(Kalmar kommun: 81,4 %)

Kvinnor: 83,6 %

(Kalmar kommun: 79,6 %)

Bostäder

(Källa: SCB)

Äganderätter: 86 %

(Kalmar kommun: 36 %)

Bostadsrätter: 0 %

(Kalmar kommun: 21 %)

Hyresrätter: 14 %

(Kalmar kommun: 43 %)

 Kalmar kommun, Box 611, 391 26 Kalmar

 0480-45 00 00

 kommun@kalmar.se

